

MUSÉE DE L'UNIVERSITÉ DE NAVARRE

—
CAHIER DU CORPS
ENSEIGNANT

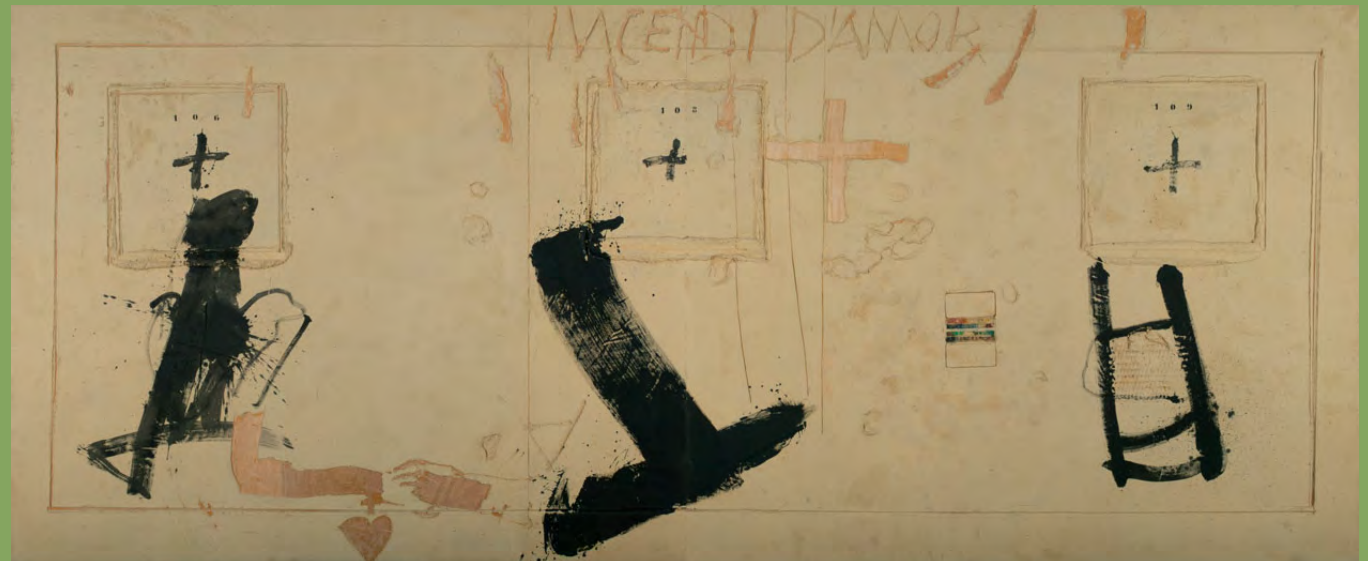
—
PROGRAMME 1

LE PETIT
CARRÉ
LAID

APRÈS
CECILIA
PAREDES
ET
ANTONI
TAPIES

PROGRAMME DESTINÉ À
L'ENSEIGNEMENT PRIMAIRE

—
3^{ème} ANNÉE



FINALITÉ

Selon le Décret Foral 67/2022, du 22 juin, qui développe la LOMLOE, ce programme éducatif vise à contribuer au développement de l'expression du sens artistique et de la créativité, favorisant ainsi l'éducation complète des élèves.

OBJECTIFS

Bien que de manière transversale, de nombreux objectifs formulés pour cette étape soient abordés, les suivants sont spécifiquement traités:

1. Utiliser différentes représentations et expressions artistiques et s'initier à la construction de propositions visuelles et audiovisuelles.
2. Acquérir, dans au moins une langue étrangère, les compétences communicationnelles de base qui leur permettent d'exprimer et de comprendre des messages simples et de se débrouiller dans des situations quotidiennes.

ET D'AUTRES COMME :

- » Développer la créativité.
- » S'assurer d'avoir et de transmettre aux élèves une attitude tolérante de respect et de confiance, affectueuse et non discriminatoire.
- » Aider à la sociabilisation des élèves.
- » Encourager l'observation, l'attention, l'exploration, la mémoire, l'imagination, la créativité, la capacité d'émerveillement, la découverte, l'esprit critique et l'intelligence émotionnelle, etc.
- » Mettre en avant des valeurs humaines et artistiques.
- » Encourager la vigilance, l'ordre et la propreté.

COUVERTURE

COSTA RICA. 2007
CECILIA PAREDES

INCENDI. 1991
ANTONI TÀPIES

COMPÉTENCES

- Entre autres :
- » Plurilingue.
 - » Personnel, social et apprendre à apprendre.
 - » Apprendre à penser.
 - » Communication linguistique.
 - » Conscience et expressions culturelles.
 - » Citoyenneté.

CONNAISSANCES ESSENTIELLES

- » Propositions artistiques de différentes tendances esthétiques origines et époques produites par des créateurs locaux, régionaux, nationaux et internationaux.
- » Éléments configuratifs de base du langage visuel et leurs possibilités expressives: point, ligne, plan, volume, forme, texture et couleur.
- » Matériaux, instruments, supports et techniques couramment utilisés dans l'expression plastique et visuelle.
- » Culture visuelle.
L'image dans le monde actuel: techniques et stratégies de lecture et d'interprétation de base.
- » Médias, supports et matériaux d'expression plastique et visuelle. Techniques bidimensionnelles et tridimensionnelles dans les dessins et les modelages simples.
- » Stratégies et techniques d'utilisation courante de la composition d'histoires audiovisuelles.
- » Vocabulaire spécifique d'usage courant dans les arts plastiques et visuels, les arts audiovisuels, la musique et les arts de la scène et de la performance.
- » Stratégies d'utilisation courante pour la réception active: la recherche, l'écoute active, l'observation, le visionnage et la réflexion.
- » Stratégies communes d'analyse des propositions artistiques dans une perspective de genre.

PROGRAMME

Le petit carré laid, après Cecilia Paredes et Antoni Tàpies

ACTIVITES

L'activité consiste en une pré-visite dans l'établissement scolaire, une visite au musée et une post-visite de retour dans l'établissement.

Pre-visite:

Les élèves sont introduits à l'activité. Les règles leur sont ensuite expliquées, puis ils sont invités à prendre part aux activités.

Ils sont informés qu'il y a un "petit tableau laid" au musée et qu'ils devront lui prêter leur aide.

Visite: Il y a 3 phases:

1 Présentation: Durée: 15 min.

On les introduit à l'activité en les encourageant à explorer leur côté artistique. Aujourd'hui, ils et elles endossent le rôle d'artistes.

2 phase: Visite des expositions. Durée: 45 minutes.

On visite l'exposition du musée. Des questions ouvertes leur sont posées sur les œuvres pour encourager "l'apprentissage à penser" et pour se concentrer sur les émotions que chaque œuvre évoque. Enfin, chacun devra choisir un tableau, le "petit tableau laid", auquel ils devront apporter leur aide.

3 phase: Expression artistique. Durée: 60 minutes.

Il s'agit de réaliser une œuvre plastique créative inspirée des œuvres de Cecilia Paredes et Antoni Tàpies, en les transformant en créations uniques basées sur leurs propres décisions créatives et leur style personnel.

Post-visite: Elle se déroule dans le centre éducatif pour récapituler le déroulement de l'activité et remettre chaque travail aux élèves. Et nous les remercions de leur participation et pour leurs interventions.



MÉTHODOLOGIE

Participative, à caractère interdisciplinaire, *visual thinking*, *open-ended questions* et *learning by doing*.

Éducation par l'expérience à travers le jeu, intégrant l'action, les émotions et la pensée. Travail en équipe, en respectant le rythme et les intérêts d'apprentissage de chaque personne.

L'objectif est d'accompagner les personnes dans leur processus d'apprentissage, sans influencer leurs décisions et en respectant leur initiative et leur créativité.



ÉVALUATION

L'ÉVALUATION SE FERA EN TEMPS RÉELLE, EN PARTICULIER DEPUIS LES CRITÈRES SUIVANTS:

- » Reconnaître et apprécier les propositions artistiques de différents genres, styles, époques et cultures proches de leur environnement, avec curiosité et respect, grâce à une réception active.
 - » Décrire des manifestations culturelles et artistiques, en explorant leurs caractéristiques avec une attitude ouverte et intéressée, et en établissant des relations entre elles.
 - » Identifier les éléments caractéristiques de diverses manifestations culturelles et artistiques faisant partie du patrimoine, en précisant les canaux, médias et techniques utilisés, tout en analysant simplement leurs différences et similitudes, et en réfléchissant aux sensations produites, avec intérêt et respect.
 - » Contribuer activement au processus coopératif de création de productions culturelles et artistiques, de manière créative et respectueuse, en utilisant les éléments fondamentaux de divers langages et techniques artistiques.
- » Analyser les projets créatifs en utilisant des stratégies de communication de base, en expliquant le processus et le résultat final obtenu, tout en respectant et en valorisant les expériences personnelles et celles des autres personnes.



DUREE

2 heures

HORAIRES

De 10h à 14h

LANGUES

Espagnol, Basque,
Anglais, Français et
Allemand.

INSCRIPTIONS

T 686 23 99 87

educacionmuseo@unav.es



●●● Museo Universidad de Navarra

MUSEO.UNAV.EDU