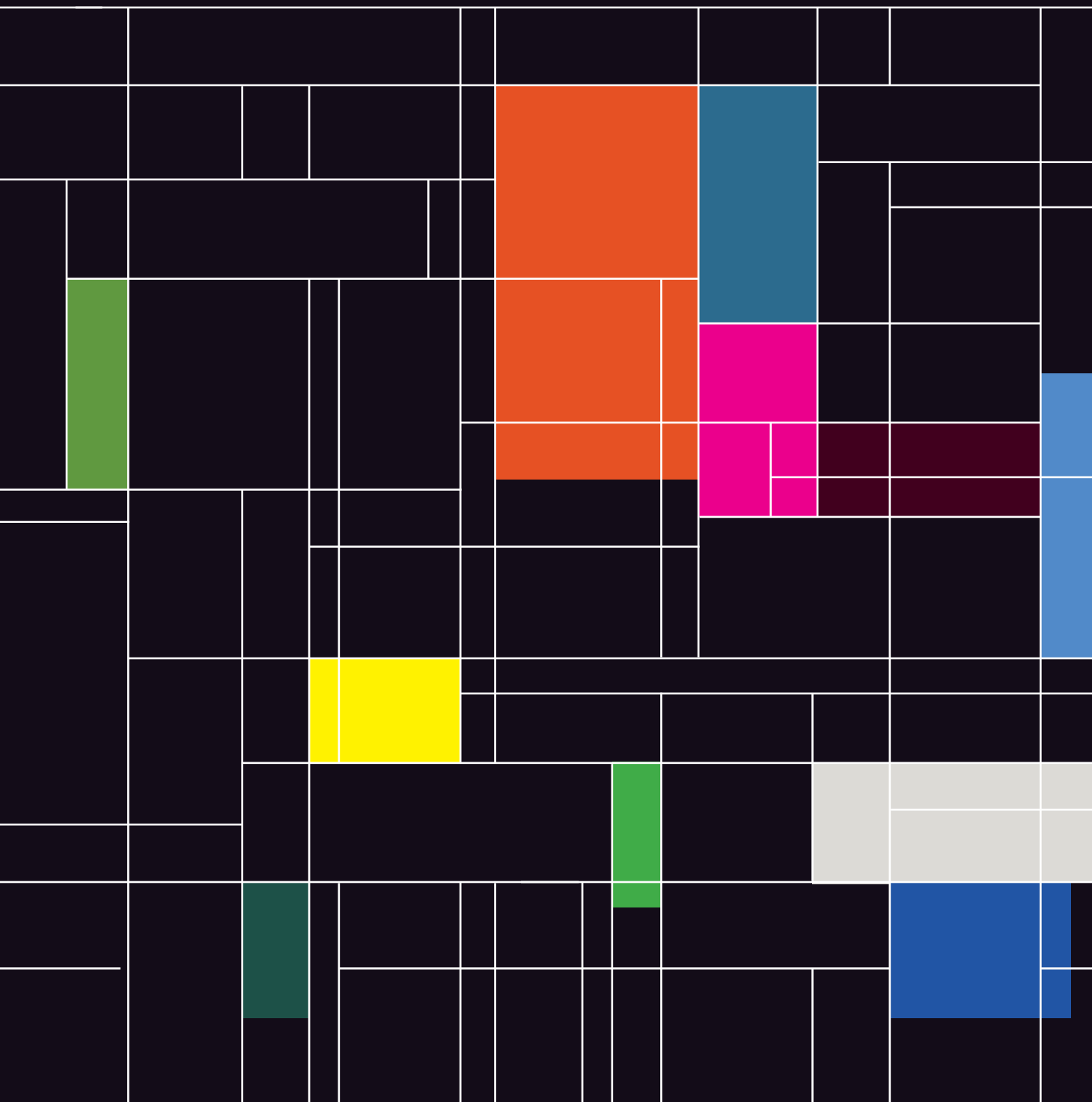
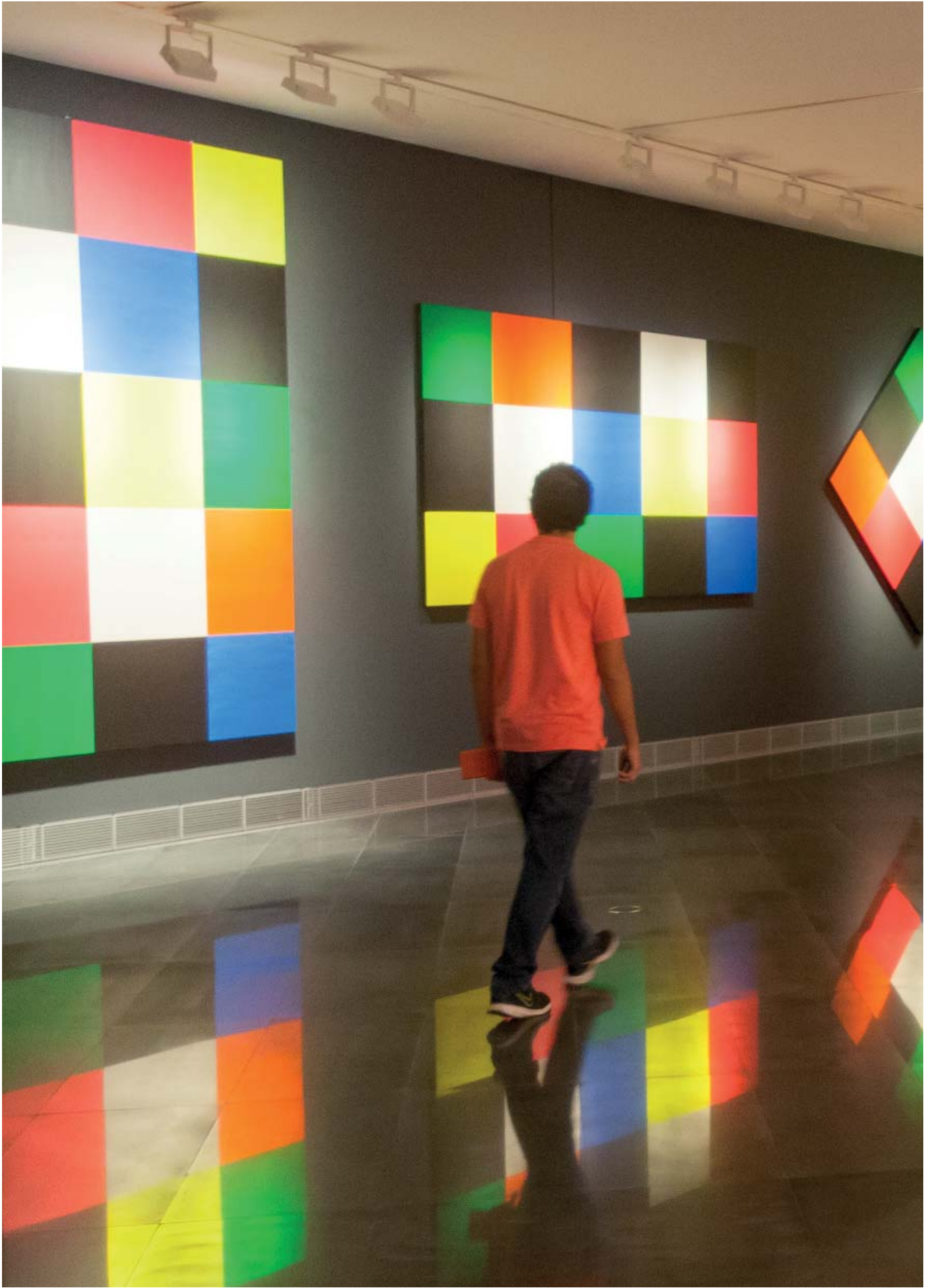


MEMORIA ANUAL  
CURSO 2017-2018

MUSEO UNIVERSIDAD  
DE NAVARRA





MEMORIA ANUAL  
CURSO 2017-2018

MUSEO UNIVERSIDAD  
DE NAVARRA

	UN CENTRO DE ARTE EN UN CAMPUS 4		EQUIPO 6				
	EL AÑO DE LOS JÓVENES 8		COLECCIÓN Y EXPOSICIONES 12				
	RECONOCIMIENTOS 10						
	PROGRAMAS PÚBLICOS 20		NUEVAS EXPOSICIONES TEMPORALES 18				
		CINE 24					
			CAMPUS CREATIVO 26		PROGRAMAS PÚBLICOS 28		
	EDUCACIÓN 31		COMISARIOS DEL S.XXI 30				
		ALIANZAS CON OTRAS INSTITUCIONES NAVARRAS 34		EL MUSEO ES NOTICIA 25		EDIFICIO 36	
					SOSTENIBILIDAD ECONÓMICA 38		

# MUSEO UNIVERSIDAD DE NAVARRA

## UN CENTRO DE ARTE EN UN CAMPUS

El Museo Universidad de Navarra es un centro internacional de interés público, para la creación y reflexión artística, con carácter interdisciplinar, investigador, docente y social.



JAIME GARCÍA DEL BARRIO. DIRECTOR DEL MUSEO UNIVERSIDAD DE NAVARRA

### EL AÑO DE LOS JÓVENES EN EL MUSEO

36%  
VISITANTES  
MENORES DE  
30 AÑOS

PAG. 8-9

### NUEVO DEPARTAMENTO DEL MUSEO

CAMPUS  
CREATIVO

PROGRAMA LAS ACTIVIDADES  
CULTURALES PARA LOS ESTUDIANTES

PAG.  
26-27

### 11 PROYECTOS DE

## INNOVACIÓN DOCENTE

ESTUDIANTES DE MEDICINA APRENDEN SOBRE CUIDADOS PALIATIVOS  
CONTEMPLANDO EL ROTHKO

PAG. 29



### 16 PROFESORES FORMAN EL RECIÉN CREADO

## COMITÉ CONSULTIVO FACULTADES-MUSEO

PARA PROMOVER POSIBILIDADES EN DOCENCIA E INVESTIGACIÓN QUE OFRECE LA  
COLECCIÓN Y PROGRAMACIÓN DEL MUSEO

PAG. 29

+16.000

OBRAS DE  
LA COLECCIÓN  
FUERON DIGITALIZADAS

PAG. 13

+42.000 PUBLICACIONES

DE ARTE EN LA BIBLIOTECA  
GENERAL DEL CAMPUS

+2,4%

PAG. 15



## PROGRAMACIÓN ARTÍSTICA INTERDISCIPLINAR

PAG. 19

PRIMER Y ÚNICO

PAG. 30

## TÍTULO OFICIAL PARA COMISARIOS

LA ANECA DEL MINISTERIO DE CIENCIA, INNOVACIÓN Y UNIVERSIDADES DEL GOBIERNO DE ESPAÑA APROBÓ EL MASTER IN CURATORIAL STUDIES, QUE COMENZARÁ EL CURSO 18/19.

MEJOR MUSEO DE  
RECIENTE CREACIÓN  
EN EUROPA

EUROPEAN  
MUSEUM OF THE  
YEAR AWARD



PAG. 10

## IMPACTO EDUCATIVO

24 CENTROS Y MÁS DE  
1.000 ESCOLARES  
PARTICIPARON EN LA  
ACTIVIDAD POR  
EL 80 ANIVERSARIO DEL  
GUERNICA

PAG. 31

# EQUIPO



En el curso 2017-18 se incorporó Javier Arana al equipo de Dirección, como adjunto a la dirección general.

## LA DIRECCIÓN

JAIME GARCÍA DEL BARRIO  
Director general

JAVIER ARANA  
Adjunto al director general

ELISA MONTSERRAT  
Directora de comunicación

FERNANDO DE LA PUENTE  
Administrador

## LA DIRECCIÓN ARTÍSTICA

Está formada por especialistas en las diversas áreas de programación del Museo.

VALENTÍN VALLHONRAT  
Colección y exposiciones

RAFAEL LEVENFELD  
Colección y exposiciones

JOSÉ MANUEL GARRIDO  
Artes escénicas y música

RAFAEL LLANO  
Docencia e investigación

FERNANDO PAGOLA  
Imagen de marca

## CAMPUS CREATIVO

Se creó un nuevo departamento: Campus Creativo, para programar las actividades culturales dirigidas a los estudiantes.

CARLOS BERNAR  
Responsable del área

El equipo se organizó según la dedicación que requería cada área del Museo

ÁREAS ESPECÍFICAS	PERSONAS	PORCENTAJE
COLECCIÓN Y EXPOSICIONES	7	25%
ARTES ESCÉNICAS Y MÚSICA, CAMPUS CREATIVO	7	25%
EDUCACIÓN, PROGRAMAS PÚBLICOS Y ACADÉMICOS	5	17%

ÁREAS TRANSVERSALES	PERSONAS	PORCENTAJE
ATENCIÓN AL VISITANTE Y TIENDA	4	14%
COMUNICACIÓN	3	10%
ADMINISTRACIÓN	3	9%

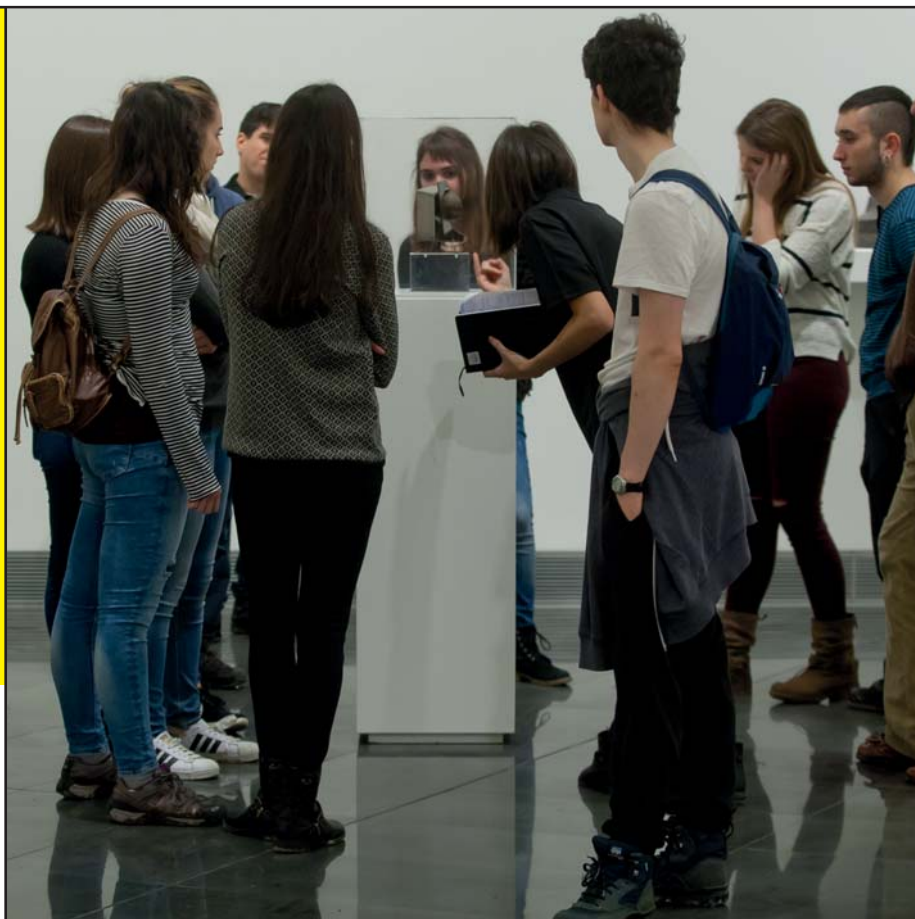


# EL AÑO DE LOS JÓVENES



En este tercer curso desde la apertura del Museo, se mantuvo el número de visitas a sus exposiciones [dato que releva un promedio de 100.000 visitas], mientras que el número de usuarios creció hasta los 49.419. Los usuarios son las personas que acudieron al Museo para participar en talleres y conferencias, asistir a espectáculos, cine y otros eventos.

Destacó especialmente el aumento de la presencia de los jóvenes. De las 84.700 visitas recibidas a las exposiciones del Museo en el curso 17/18, el 36% fueron menores de 30 años [el 16% niños/as de 0 a 17 años y el 20% jóvenes de 18 a 30 años]. La presencia y participación del público joven en la actividad del Museo forma parte de su misión, que se erige en tres pilares: la docencia, la investigación y la difusión de las artes.





134.119  
VISITAS+  
USUARIOS

ACUDIERON AL MUSEO EN  
EL CURSO 17/18



84.700 VISITAS

49.419 USUARIOS

PERSONAS QUE ASISTIERON A ESPECTÁCULOS, ACTIVIDADES  
Y OTROS EVENTOS DEL MUSEO

19%

VISITANTES  
FUERON PROFESORES  
O ESTUDIANTES  
DE LA PROPIA  
UNIVERSIDAD

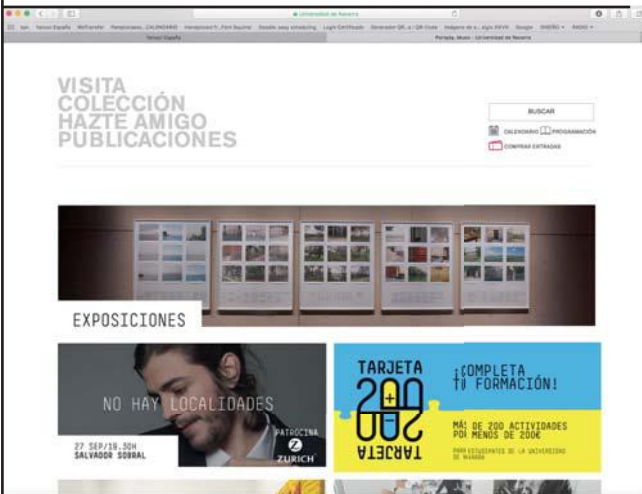
36%

VISITANTES  
MENORES  
DE 30 AÑOS



+345.144  
VISITAS  
WEB

FUE EL NÚMERO  
DE VISITAS  
CONTABILIZADAS  
EN SU PÁGINA WEB



70%

VISITANTES DE  
PAMPLONA Y  
NAVARRA

12%

OTROS  
LUGARES  
DE ESPAÑA

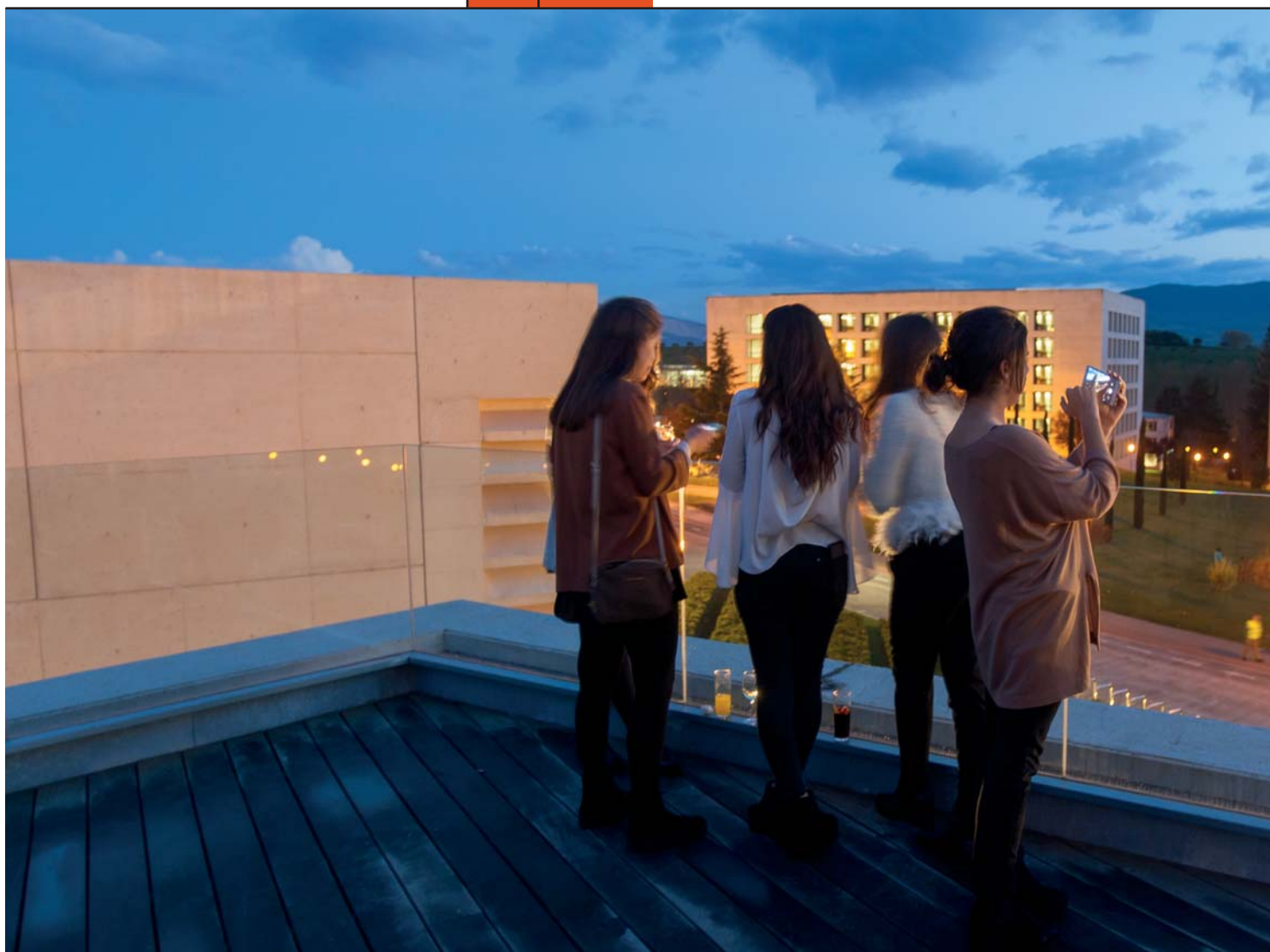
18%

OTROS  
PAÍSES

MUSEO.UNAV.EDU

4.890.000 BÚSQUEDAS  
DE GOOGLE





## EL MUSEO UNIVERSIDAD DE NAVARRA, ENTRE LOS DIEZ MEJORES DE EUROPA

El Museo fue reconocido en los Premios EMYA, otorgados por el European Museum Forum y el Consejo de Europa, en una gala celebrada en Varsovia (Polonia) en mayo. El jurado de estos galardones destacó que el centro “muestra a visitantes de todas las edades y perfiles que el arte puede abrir mentes y revelar nuevas y creativas maneras de pensar y resolver problemas”. Asimismo, subrayó que su “enfoque inclusivo y multidisciplinar tiene el potencial para redefinir el papel de los museos universitarios en todo el mundo”.

## OBSERVATORIO DE LA CULTURA EN ESPAÑA

Además, la Fundación Contemporánea presentó los resultados de la consulta anual del Observatorio de la Cultura 2017, en el que el Museo fue la quinta iniciativa artística mejor valorada de Navarra. Este estudio es un instrumento que sirve para tomar el pulso a algunas de las cuestiones que más interesan al sector cultural, creando unos indicadores para analizar tendencias. Asimismo, promueve el debate e identifica las carencias y las oportunidades. Se elabora con las opiniones recogidas de distintos profesionales del sector.



## VALENTÍN VALLHONRAT Y RAFAEL LEVENFELD, GALARDONADOS POR SUS 25 AÑOS DEDICADOS AL DESARROLLO DE LA COLECCIÓN DEL MUSEO

Valentín Vallhonrat y Rafael Levenfeld, directores artísticos del Museo, han recibido las Medallas de Plata, distinción otorgada por la Universidad de Navarra para reconocer los 25 años de servicio al centro.

En 1992, la Universidad de Navarra recibió el legado del fotógrafo José Ortiz Echagüe, compuesto por cerca de 1.500 fotografías, 28.000 negativos y 1.000 ejemplares al carbón. Desde entonces, Vallhonrat y Levenfeld han trabajado en la ampliación del fondo fotográfico inicial y en darle el reconocimiento nacional e internacional. La colección fotográfica ha estado en constante crecimiento y reúne hoy más de 20.000 fotografías y 200.000 negativos.



VALENTÍN VALLHONRAT, EL RECTOR ALFONSO SÁNCHEZ-TABERNERO Y RAFAEL LEVENFELD

## MIEMBRO DE LA RED DE MUSEOS DE NAVARRA

Desde este curso, el Museo forma parte de la Red de Museos de Navarra.

## REPUTACIÓN Y TRANSPARENCIA

La reputación de los Museos también fue uno de los focos de trabajo y se organizó, de la mano de empresas patrocinadoras y el Museo del Prado, una jornada para reflexionar sobre la influencia del patrocinio en entidades artísticas en las marcas de las empresas patrocinadoras.

Asimismo, el Museo mejoró su evaluación en el ranking de transparencia de museos en España, ofreciendo más información al público sobre su actividad, estructura, políticas, financiación, órganos de gobierno y misión.

## EL MUSEO PRESENTA PROYECTOS DE INNOVACIÓN EN EDUCACIÓN EN MIAMI

El Museo Universidad de Navarra participó el Congreso *Audacious Ideas*, celebrado en el Lowe Art Museum de la Universidad de Miami.

En este encuentro, promovido por la Association of Academic Museums and Galleries (AAMG) y el Comité internacional para los museos y las colecciones universitarias (UMAC, División de ICOM), participaron museos universitarios de todo el mundo y el Museo presentó once proyectos de innovación educativa.

**11 TEACHING INNOVATION PROGRAMS IN A NEW UNIVERSITY MUSEUM IN SPAIN**  
THE CASE OF LEARNING PALLIATIVE CARE IN MEDICINE CONTEMPLATING RITUALS

**THE MUSEUM OF THE UNIVERSITY OF NAVARRA HAS OPENED UP AN INTERNATIONAL CENTER IN WHICH THE ARTS AND HUMAN AND SOCIAL SCIENCES INTERACT THROUGH EDUCATIONAL PROGRAMS, WHICH COVER SUCH SUBJECTS AS LAW, COMMUNICATION, MEDICINE, EDUCATION, AND HISTORY. THROUGH PRODUCTS AND STUDENTS TO TEACH AND LEARN IN SPANISH AND ENGLISH.**

**THE SYNERGISTIC INTERACTION BETWEEN THE MUSEUM OF ART AND THE UNIVERSITY**  
The University Museum of Navarra has been established in the University of Navarra and has become a center for the interaction of the arts and the sciences. This interaction is achieved through a series of programs and projects that promote the synergy between the two fields. The University of Navarra is a leading institution in the world, and the Museum of Art is a leading institution in Spain. The synergy between the two fields is a key factor in the success of the University of Navarra.

**MEDICINE FACULTY CASE**  
The Faculty of Medicine of the University of Navarra has implemented a series of innovative programs that focus on palliative care. These programs are designed to provide students with a comprehensive understanding of the needs of patients and their families. The Faculty of Medicine is a leading institution in the world, and the University Museum of Navarra is a leading institution in Spain. The synergy between the two fields is a key factor in the success of the Faculty of Medicine.

**TACHING INNOVATION PROJECTS PROMOTED BY THE UNIVERSITY OF NAVARRA MUSEUM**

- 2015-2016: The University of Navarra has implemented a series of innovative programs that focus on palliative care. These programs are designed to provide students with a comprehensive understanding of the needs of patients and their families.
- 2016-2017: The University of Navarra has implemented a series of innovative programs that focus on palliative care. These programs are designed to provide students with a comprehensive understanding of the needs of patients and their families.
- 2017-2018: The University of Navarra has implemented a series of innovative programs that focus on palliative care. These programs are designed to provide students with a comprehensive understanding of the needs of patients and their families.

●●● Museo Universidad de Navarra

# COLECCIÓN Y EXPOSICIONES



## NUEVAS INCORPORACIONES A LA COLECCIÓN

Artistas que trabajaron con el Museo, como Fernando Maselli, Juan Ugalde, Javier Viver e Iñaki Bergera donaron algunas obras al centro. Asimismo, se incorporó la obra del fotógrafo español José Gómez de la Carrera que realizó su trabajo en la Cuba del XIX.

José Gómez de la Carrera (?-1908) fue pionero del fotoperiodismo en Cuba, donde trabajó entre 1885 y 1908. Su producción es una de las más importantes en este ámbito. Destacan especialmente sus reportajes fotográficos sobre la guerra de la independencia en Cuba.

En marzo de 2018 ingresó en la colección del Museo un importante grupo de fotografías de este autor, compuesto por 450 piezas de temática variada (obras públicas e industriales, sociedad, antropológica, retratos, vistas...). Puede tratarse de uno de los más grandes conjuntos que han salido al mercado de su producción fotográfica. La adquisición de este fondo se produce gracias al patrocinio de la familia Torrebiarte.

También se incorporó la obra *Sikka Ingentium* de Daniel Canogar, producida por el Museo.

FERNANDO MASELLI



## RENOVACIÓN DEL ESPACIO ORTIZ ECHAGÜE

El espacio, inaugurado en 2017, renovó en enero 25 piezas expuestas que permiten conocer la vida y la obra del fotógrafo José Ortiz Echagüe. La obra completa, que atesora la Colección del Museo, fue legada a la Universidad de Navarra en 1981.

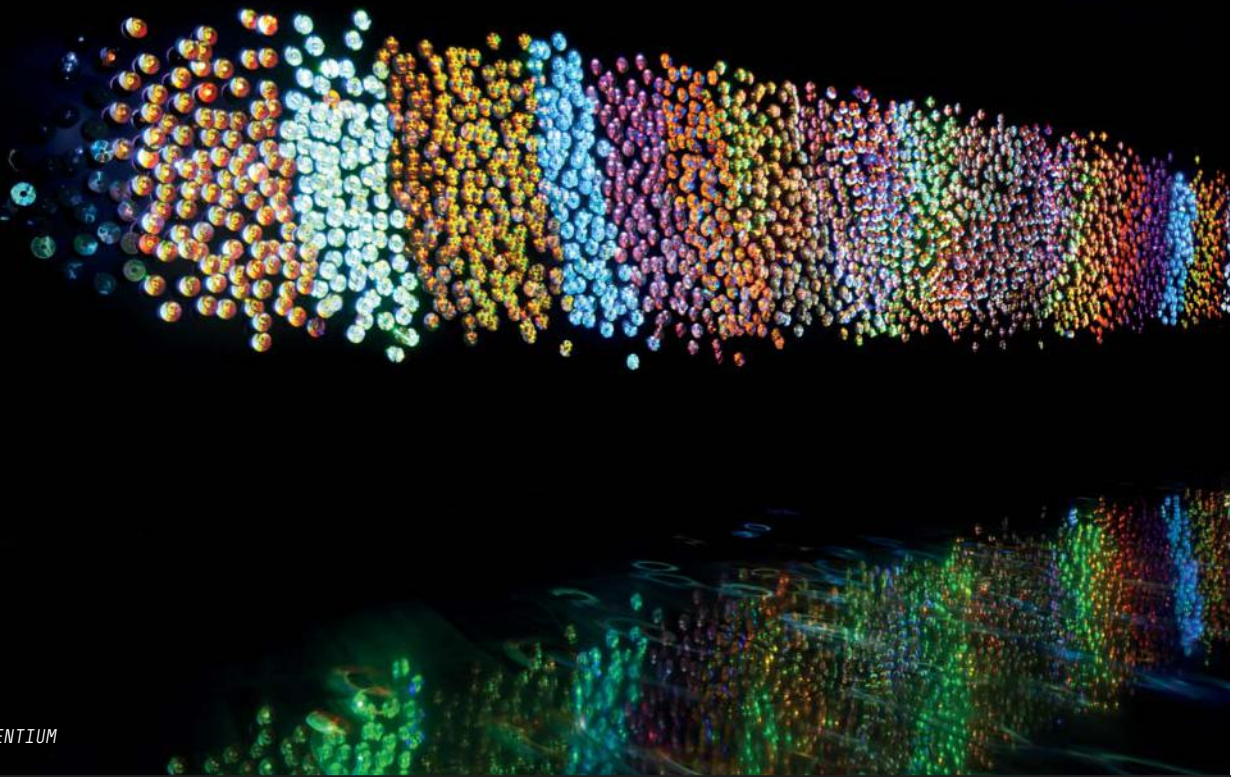
## NUEVAS LECTURAS EN TORNO A LA COLECCIÓN

Se expusieron, en forma de tríptico, las obras *Gris Vacío I* y *Gris Vacío II*, de Rafael Ruiz Balerdi, pertenecientes a colecciones particulares de Madrid y Bilbao, y *Gris Vacío III*, que forma parte de la Colección de María Josefa Huarte.

Asimismo, se mostraron piezas de la Colección pictórica que no estaban expuestas de Manuel Hernández Mompó, César Manrique y Eusebio Sempere.



GRIS VACÍO III



SIKKA INGENTIUM

**PROGRAMA DE CREACIÓN  
ARTÍSTICA 'TENDER  
PUENTES'**

Tender Puentes es un proyecto curatorial en el que los artistas contemporáneos dialogan con autores pioneros del siglo XIX y obras de la Colección del Museo, que recorre la historia de la fotografía desde sus orígenes hasta nuestros días y reflexiona sobre el fenómeno fotográfico. El programa permite a los artistas invitados investigar y gestar producciones nuevas que, además, pueden dar lugar a la realización de conferencias, actividades docentes y a la edición de libros.

ARTISTAS PARTICIPANTES EN  
EL CURSO 2018-19  
» Manolo Laguillo  
» Juan Ugalde

ARTISTAS CON PROYECTOS  
EN DESARROLLO  
» Daniel Canogar  
» Cristina de Middel

**RESTAURACIÓN Y DIGITALIZACIÓN**

**40  
MENHIRES**  
RESTAURACIÓN  
COMPLETA DE LA  
OBRA *MENHIRES* DE  
ELENA ASINS

SE DIGITALIZARON  
**726**  
POSITIVOS  
**15.332**  
NEGATIVOS

SE INCORPORARON  
**16.058**  
ENTRADAS A LA  
BASE DE DATOS



JUAN UGALDE

# COLECCIÓN Y EXPOSICIONES

## ITINERANCIAS

*En el tiempo.* Carlos Cánovas. Muestra producida por el Museo Universidad de Navarra que se expuso de forma temporal en el Museo ICO (30 MAY - 9 SEP). Recorre el trabajo del fotógrafo navarro desde los años 80 hasta la actualidad.

*Sikka Ingentium.* Daniel Canogar. Exposición producida por el Museo que se expuso en la Sala Alcalá 31, en Madrid (21 NOV - 11 ENE).

*Aurelia immortal.* Javier Viver. Muestra producida por el Museo que pudo también visitarse en el Aquarium de San Sebastián.



### PRÉSTAMOS

Este curso se realizaron préstamos de obras para exposiciones en otros museos y centros de arte españoles e internacionales.

Museo de Arte Contemporáneo de Castilla y León (MUSAC)

EXPOSICIÓN

**Piezas de José Ortiz Echagüe para la muestra *Región [Los relatos]. Cambio del paisaje y políticas del agua***

Museo de Arte Contemporáneo de Castilla y León y Centro de Arte y Naturaleza (CDAN). Fundación Beulas (Huesca)

EXPOSICIÓN

**Obra de Ortiz Echagüe para la muestra *Provincia 53. Arte, territorio y descolonización del Sáhara***

Fundación Picasso - Museo Casa Natal de Málaga

EXPOSICIÓN

**Obra de Oteiza para la muestra *Guernica y otros desastres. Goya, Picasso, Oteiza***

Museo Nacional Centro de Arte Reina Sofía (Madrid)

EXPOSICIÓN

***Torre de Babel* de Eugenio Sempere**

Fondazione Prada (Venecia)

EXPOSICIÓN

***Tríptico* de Iñigo Manglano-Ovalle para la muestra *Machine à penser. Three Philosopher's Huts***

Musée Basque et de l'histoire de Bayonne

EXPOSICIÓN

***Música de las esferas* de Eduardo Chillida para la muestra *Gaur 1966, el arte bajo el régimen de Franco, vanguardia y resistencia***



## NUEVAS PUBLICACIONES

*Alquimia: Granada y Sevilla*  
Manuel Brazuelo

*Disparates: Fotografía y Obras públicas*  
Juan Ugalde

*Big Bang*  
Oscar Mariné  
[Subvencionado por Gobierno de Navarra]

*En el tiempo*  
Carlos Cánovas

*Las provincias*  
Manolo Laguillo

*Campos de batalla*  
Bleda y Rosa

*Twentysix (Abandoned) Gasoline Stations*  
Iñaki Bergera

## BIBLIOTECA

COLECCIÓN DE ARTE EN  
LA BIBLIOTECA DE LA UNIVERSIDAD

CURSO 17/18

Volúmenes impresos 38.758

Libros electrónicos 2.037

Revistas impresas 287

Revistas electrónicas 746

Incremento curso 2017-18 2,40%



# NUEVAS EXPOSICIONES TEMPORALES



ÓSCAR MARINÉ



El Museo acogió siete nuevas exposiciones temporales a lo largo de curso.

*Óscar Mariné Big Bang,*  
*Óscar Mariné*

**18 OCT'17- 4 MAR'18**

Fue la exposición más exhaustiva del Premio Nacional de Diseño 2010. Los personajes rotundos, el dominio de la tipografía y el lenguaje visual del diseñador han marcado algunos de los hitos gráficos de las últimas décadas.





### Obras públicas

Juan Ugalde

25 OCT'17 - 1 ABR'18

A lo largo de su amplia trayectoria artística, el artista ha recurrido con frecuencia a la fotografía y al collage como medios para añadir nuevos significados a su obra pictórica. *Obras públicas* es su última serie, realizada a partir de las fotografías de la Colección del Museo.



### Infinito artificial

Fernando Maselli

8 NOV'17 - 15 ABR'18

El artista reflexiona sobre el concepto estético de lo sublime, y lo hace a través de imágenes de paisajes montañosos todavía vírgenes, no pisados por el hombre.

### Twentysix (Abandoned) Gasoline Stations

Iñaki Bergera

25 ABR'14 - OCT'18

A través de una serie de 26 imágenes, el artista da voz a territorios abandonados de la Costa Oeste de Estados Unidos y a sus estructuras arquitectónicas, al tiempo que rinde tributo al pop art de Ed Ruscha.

### Picasso. Le tricornne

Pablo Picasso

En colaboración con Bancaja  
4 MAY - 1 JUL'18)

Con motivo de la presencia del Ballet Nacional de España y su espectáculo *El Sombrero de Tres Picos*, el Museo presentó Picasso. *Le Tricornne*. Una exposición que muestra los figurines y decorados diseñados por el artista malagueño para el estreno del ballet *Le Tricornne* (*El sombrero de tres picos*) en Londres.

### Geografía del tiempo

Bleda y Rosa. Coproducida con Bombas Gens Centre d'Art y el Centro Galego de Arte Contemporáneo (CGAC)

21 MAR - 9 SEP

La muestra recorre 25 años de trabajo de los Premios Nacionales de Fotografía 2018, aplicando a la Historia conceptos propios de la Geografía.



### Menhires

Elena Asins

18 ABR'18 - MAR'19

La artista donó una pieza escultórica al Museo en 2015 y desde entonces forma parte de la Colección. Completan la muestra unas carpetas de artista y una serie de pinturas cedidas por Freijo Gallery. La muestra gira en torno a *Menhires*, una pieza escultórica de 1995, formada por 40 monolitos, cada uno de los cuales está compuesto por un prisma cuadrangular negro mate que actúa como base para un cubo truncado lacado en negro. Las variaciones que se producen al explorar las posibilidades de giro de la figura lacada evocan la capacidad poética de estas figuras exactas en movimiento.

## MASTERCLASS CON ARTISTAS

Los artistas Óscar Mariné, Juan Ugalde, Fernando Maselli, Bleda y Rosa e Iñaki Bergera impartieron clases magistrales en el Museo. Además, el historiador Juan Pablo Fusi y la matemática Capi Corrales abrieron las muestras *Geografía del tiempo* y *Menhires*, con lecciones inaugurales.



# ARTES ESCÉNICAS

La temporada 2017/2018 supuso un destacado crecimiento en el área de Artes Escénicas y Música, tanto por el aumento en el número de espectáculos como de actividades formativas.



## ACTUARON EN EL MUSEO

### PREMIOS NACIONALES

Este curso pasado, actuaron en el Museo un gran número de artistas y compañías con premios nacionales, tales como:

#### ALFREDO SANZOL

Premio Nacional de Literatura Dramática 2017

#### TERESA CATALÁN

Premio Nacional de la Música 2017

#### MARÍA PAGÉS

Premio Nacional de Danza 2002 y Medalla de Oro al Mérito en las Bellas Artes 2015

#### TELONCILLO TEATRO

Premio Nacional de Artes Escénicas para la Infancia y Juventud 2013

#### IGNACIO AMESTOY

Premio Nacional de Literatura Dramática 2002

#### MANUEL GALIANA

Premio Nacional de Teatro 1998

#### JOSÉ RAMÓN ENCINAR

Premio Nacional de la Música 1988

TERESA CATALÁN

## JÓVENES EN EL TEATRO DEL MUSEO

# 18% ESPECTADORES DE 18 A 30 AÑOS

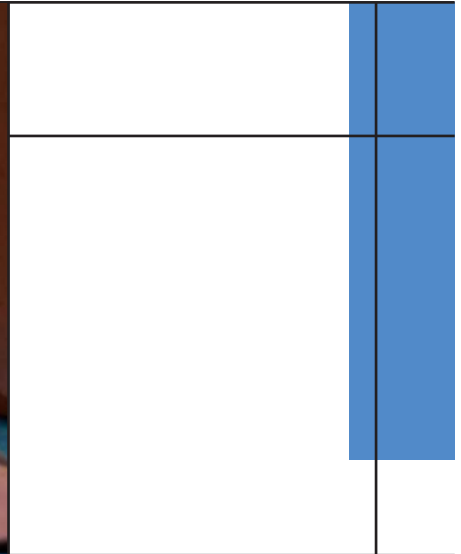
Se programaron un mayor número de actividades formativas con los artistas y compañías invitados: **María Pagés**, **Daito Manabe**, **Antonio Najarro**, **Manuel Galiana** y **Marta Belaustegui** fueron algunos coreógrafos y actores que compartieron con el alumnado su técnica y proceso creativo.

## MÚSICA, DANZA Y TEATRO

# 33 ESPECTÁCULOS

[14 MÚSICA / 9 DANZA / 10 TEATRO]





# INTERDISCIPLINARIEDAD DE LAS ARTES

## BALLET NACIONAL DE ESPAÑA Y EXPOSICIÓN *PICASSO*.

### *LE TRICORNE*

Dieron cuenta de esta apuesta decidida por la interrelación y el diálogo entre las artes. Picasso realizó los figurines y decorados para el ballet *Le Tricorne* (*El sombrero de tres picos*), una de las obras que el Ballet Nacional de España representó en el Teatro. En la muestra pudieron verse las reproducciones de los diseños que el artista malagueño realizó y, en el espectáculo, cómo estos cobraron vida sobre el escenario.

VALENTINA PEDICA



## DIÁLOGO ENTRE LAS ARTES

El diálogo con las artes plásticas también ha estado muy presente y se ha potenciado a lo largo de la temporada, con distintos espectáculos que ‘saltaron’ de las tablas del Teatro a las salas expositivas.

Así, las obras expuestas supusieron un motor para la producción de nuevos trabajos en el campo de las artes escénicas y la música, estableciéndose así una simbiosis entre ambas disciplinas. Esto permitió, a su vez, una experiencia nueva y enriquecida para el espectador, que pudo disfrutar de las distintas manifestaciones artísticas en un mismo espacio. Por ejemplo, el Museo acogió las Jornadas sobre el silbo gomero, en las que se representó el espectáculo de danza *Abierta* en las salas expositivas; el nuevo espectáculo de Mané y Kobreak, inspirado en la Colección; y la performance de Valentina Pedica, basada en la exposición *Aurelia Immortal* de Javier Viver.

# ARTES ESCÉNICAS



## LLEVANDO LA MÚSICA A LA CALLE

El Museo colaboró con el Colectivo E7.2 para llevar la música a las calles del Casco Antiguo de Pamplona con la performance *Dispersión/Concentración* de Alberto Bernal.

IGNACIO AMESTOY

## EN CASTELLANO Y EN EUSKERA

Thierry Biscary presentó su último trabajo *Manez eta Kobreak*.

## A LA ÚLTIMA EN DANZA

El artista tecnológico Daito Manabe mostró sus últimas producciones y el ciclo *Coda en Movimiento* presentó una gala de Nuevos Talentos en el ámbito internacional.

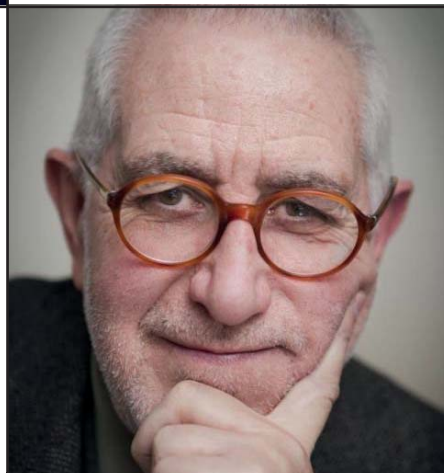
## MODERNIDAD Y TRADICIÓN

La conexión de lo contemporáneo con la tradición vino el pasado curso de la mano del silbo gomero, el lenguaje silbado empleado en la isla canaria de La Gomera, Patrimonio Inmaterial Cultural de la Humanidad. Enmarcado en las jornadas en torno al silbo, la compañía NIM presentó la performance *Abierta*, inspirada en este lenguaje.

## EN COLABORACIÓN

### CON OTROS COLECTIVOS

El Museo y la Academia Jakiunde organizaron una nueva edición de *Erronkak/Desafíos*, un ciclo de conferencias coordinado por Teresa Catalán, compositora, e Igor Iguerra, director del Orfeón Pamplonés.



ANTONIO BACIERO

## DOS HOMENAJES

Este año se homenajeó al dramaturgo Ignacio Amestoy y al pianista, organista e investigador Antonio Baciero. En sendos actos con el público se profundizó en su obra y figura. Asimismo, en el encuentro con Amestoy los asistentes pudieron disfrutar de lecturas teatralizadas del autor. Por su parte, Baciero impartió clases magistrales de piano a alumnos de la Universidad de Navarra.





## TEATRO



### TERCERA EDICIÓN DE CLÁSICOS EN EL MUSEO, COMISARIADO POR LIUBA CID

Un paseo que explora la trascendencia y el valor artístico del legado de los clásicos y que reflexiona sobre su influencia y permanencia en el arte teatral de nuestro tiempo.

- » *La tencura*, Alfredo Sanzol.
- » *Caperucita, lo que nunca se contó*, Teloncillo Teatro.

- » *La fablilla del secreto bien guardado*, Alejandro Casona. Lectura dramatizada. Versión y dirección de Liuba Cid.
- » *Estaciones de Isadora*, Beatriz Argüello y Hugo Pérez de la Pica.
- » *Catas literarias: Vino y comedia*. Con la participación del Grupo de Investigación del Siglo de Oro de la Universidad de Navarra (GRISO) y del repentista Alexis Díaz.
- » Taller de maquillaje teatral: *Maquillando a los clásicos*. Impartido por la maquilladora Laura García.

- » *Conversatorio y lecturas dramatizadas*. Encuentro con el dramaturgo Ignacio Amestoy.
- » *Autobiografía de un yogui*, Rafael Álvarez El Brujo.
- » *Nostalgia del agua*, Ernesto Caballero. Compañía de teatro El Duende, con Manuel Galiana y Marta Belaustegui, que impartieron una clase magistral abierta al público.



**CUARTA EDICIÓN  
DEL CICLO  
CARTOGRAFÍAS DE  
LA MÚSICA**

- » Plural Ensemble, dirección de José Ramón Encinar, Premio Nacional de la Música 1988.
- » Jornadas sobre el silbo gomero. Conferencia ilustrada con el catedrático de Lengua Española Marcial Morera. Performance *Abierta*, a cargo de la Compañía de Danza \_Nim.
- » Óperas de cámara *El Pelele* (J.Gómez) y *Mavra* (I. Stravinsky). Producción de la Fundación Juan March y el

Teatro de la Zarzuela. Dirección musical de Borja Mariño y dirección de escena de Tomás Muñoz.

- » *Silencio*, Falk Hübner y Sef Hermans.
- » *Á mon ami Sarasate...*, Ana María Valderrama y Luis del Valle.
- » *My Bach*, dirección de Dmitri Loos.
- » Homenaje al pianista, organista e investigador Antonio Baciero.
- » *Música y espacio*, Coral de Bilbao.
- » *Manez eta Kobreak*, Thierry Biscary.
- » *Exótica*, Mauricio Kagel. A cargo de Neopercusión.

**MÚSICA**



**CUARTA EDICIÓN DEL  
CICLO CODA EN  
MOVIMIENTO,  
COMISARIADO POR  
ROGER SALAS**

Gala de danza *Nuevos Talentos*, con figuras del Ballet Nacional Dominicano, el Ballet Nacional de España, GR Dance Company, Royal New Zealand Ballet y el Real Ballet de Flandes. *Nuevas tendencias del Ballet Contemporáneo*, mesa redonda con Roger Salas y los bailarines Yuleidi Pérez y Marcos Rodríguez, del Ballet Nacional Dominicano.

PROYECCIONES  
*Dancer*, Stephen Cantor.



**DANZA**

- » *Óyeme con los ojos*, María Pagés.
- » Valentina Pedica en *Aurelia Inmortal*, inspirada en la exposición de Javier Viver.
- » *El sombrero de tres picos*, Eritaña, *Zapateado de Sarasate* y *Ritmos*, Ballet Nacional de España. Dirección de Antonio Najarro.





La programación de cine vino marcada por un giro hacia la contemporaneidad, ya que uno de los modos en los que el Museo puede incidir en el plano local es a través de su contribución a ampliar el panorama de la distribución del cine reciente de mayor calidad artística. Por ello, se proyectaron en el Teatro una serie de estrenos internacionales que, de otro modo, pese a los premios cosechados en los más importantes festivales, hubieran tardado en llegar a nuestras salas o no lo hubieran hecho. Así se pudieron ver las obras más recientes de maestros esenciales como Hong Sang Soo, Ado Arrietta, Jean-Luc Godard, Rita Azevedo Gomes o Frederick Wiseman, pero también obras de cineastas emergentes como Pedro Pinho o Valeska Grisebach.

Por otra parte, se continuó con la labor de revisión y reevaluación de algunas de las obras clásicas de la historia del cine, en nuevas copias restauradas. En un año marcado culturalmente por la conmemoración de la Revolución Soviética de 1917, se programó, en colaboración con la filмотeca ucraniana, dos de sus grandes hitos cinematográficos: la todavía demasiado desconocida *Trilogía de*

*la guerra* de Alexander Dovzhenko, y *El acorazado Potemkin*, de Serguéi M. Eisenstein, en la que el público asistente también pudo disfrutar del concierto en directo del conjunto RAISA. Por otro lado, en colaboración con Cinemateca Portuguesa, se mostró una de las grandes obras maestras del cine documental, como es *Trás-os-Montes* de Margarida Cordeiro y António Reis.

Asimismo, atendiendo a esa labor de conocimiento a la que que un museo universitario debe estar orientado permanentemente, se

programaron cuatro proyecciones seguidas de encuentros con sus directores: *327 cuadernos* (con Andrés di Tella), *O futebol* (con Sergio Oksman y Carlos Muguíro), *Converso* (con David Arratibel) y *My Tears Are Dry* (con Alberto Cabrera Bernal). En la programación de estos títulos, el Museo colaboró con la Facultad de Comunicación y, en particular, con el profesor Efrén Cuevas, con amplia participación en las sesiones de los alumnos de Grado.

Comisarios: Rafael Llano y Manuel Asín





**19 PELÍCULAS**  
**10 ESTRENOS**  
**EN PAMPLONA**  
**PROYECCIONES**

- » *327 cuadernos*, Andrés di Tella
- » *Correspondencias*, Rita Azevedo Gomes
- » *Bella Durmiente*, Ado Arrietta
- » *Arsenal, Trilogía de la guerra*, Alexander Dovzhenko
- » *Zvenigora, Trilogía de la guerra*, Alexander Dovzhenko
- » *La tierra, Trilogía de la guerra*, Alexander Dovzhenko
- » *El acorazado Potemkin*, Sergéi M. Eisenstein
- » *My tears are dry*, Laida Lertxundi
- » *Linear Song For L*, Alberto Cabrera Bernal
- » *Western*, Valeska Grisebach
- » *Converso*, David Arratibel
- » *The day after*, Hong Sangsoo
- » *O futebol*, Sergio Oksman
- » *La cámara de Claire*, Hong Sangsoo
- » *Grandeza y decadencia de un pequeño comercio de cine*, Jean-Luc Godard
- » *Trás-os-Montes*, António Reis y Margarida Cordeiro
- » *Dancing Beethoven*, Arantxa Aguirre
- » *Ex Libris, la biblioteca pública de Nueva York*, Frederick Wiseman
- » *La fábrica de nada*, Pedro Pinho



## CAMPUS CREATIVO / PRIMER CURSO ACADÉMICO



Campus Creativo es una nueva área, especialmente ideada para los alumnos, que nace para promover una oferta de aprendizaje artístico y creativo integral, dando lugar a una comunidad creativa en el corazón de la Universidad. Busca optimizar las posibilidades que ofrece el Museo con la implicación de los artistas y expertos que participan en la programación, y la actividad generada con las exposiciones y los espectáculos de artes escénicas y música.

### ORQUESTA SINFÓNICA UNIVERSIDAD DE NAVARRA

La Orquesta Sinfónica Universidad de Navarra, dirigida por Borja Quintas, busca posicionarse como un conjunto sinfónico de referencia que ofrezca a los alumnos la oportunidad de vivir una experiencia artística común de calidad. Inspirada en las orquestas universitarias de Estados Unidos y Centroeuropa, se integra, apoya y dinamiza la actividad cultural de la Universidad y de toda la ciudad. Tras el éxito de su concierto de presentación, que tuvo lugar en abril, afronta los nuevos retos de este curso, que pasan por realizar proyectos conjuntos con otras artes e intercambios o colaboraciones.



## 524 PARTICIPANTES

EN LAS DISTINTAS ACTIVIDADES  
Y TALLERES

## 6.015 PERSONAS

HAN ASISTIDO A LOS ESPECTÁCULOS

## 27 PROFESIONALES

DE DIFERENTES ÁMBITOS HAN SIDO  
PROFESORES EN LAS ACTIVIDADES



### TEATRO

La formación teatral está muy presente y se realizan distintas actividades, como la Muestra de Teatro Universitario, en la que el Museo acoge dos representaciones de los alumnos que han participado en plan de formación teatral conducido por la directora Liuba Cid. Junto a ella, otros profesionales del mundo del teatro han acompañado a los jóvenes en su recorrido. En marzo, además, tuvo lugar la XX Quincena de Teatro Universitario. También se ha realizado un *Taller de Interpretación de Musicales*, a cargo de Jana Producciones, y un *Taller de Escenografía* de la mano del escenógrafo Tomás Muñoz.



### CORO

El Coro Universitario, dirigido por Ekhi Ocaña, es una agrupación musical formada íntegramente por alumnos. Este curso recibieron formación en canto lírico de la mano de la soprano Marta Huarte y ofrecieron un concierto el pasado abril.

### UNA NOCHE PARA LOS ALUMNOS

La Noche en Blanco es una actividad dirigida a todos los alumnos del Campus, en la que pueden participar en distintas actividades. En esta tercera edición disfrutaron de visitas guiadas, representaciones teatrales, proyecciones de cine, música en vivo... Además, se celebró la final de *La Voz de Tu Facultad*, un concierto en el que participaron los finalistas del certamen y en el que el público quien eligió al vencedor. La ganadora fue Carlota Palacios, alumna de ISSA- School of Management Assistant.

### TALLERES

A lo largo del curso se han llevado a cabo otras actividades como el *Taller de Creatividad para no Creativos*, talleres de fotografía y un club de lectura. Asimismo, se celebró la XI edición del Taller de *Pintura Maestros de la Figuración*, impartido por Antonio López y Juan José Aquerreta.

# PROGRAMAS PÚBLICOS

La difusión del arte a todos los públicos es fundamental en la misión del Museo. Así, en su programación reúne conferencias, congresos, seminarios y distintas actividades dirigidas al público general. Estas propuestas se caracterizan por su carácter ecléctico y la presencia de profesionales de distintos campos, como la literatura, la historia y las ciencias.



## LA OBRA ESCOGIDA POR...

Se trata de un ciclo en el que distintos profesionales del sector del arte seleccionan una obra de la Colección sobre la que ofrecen una lectura personal. Los encuentros con el público tienen lugar en la sala expositiva junto a la pieza escogida.



## TALLER DE INICIACIÓN A LA ESCRITURA DE NOVELA

Se celebró la tercera edición del Taller de iniciación a la escritura de novela, impartido por el escritor y traductor Andrés Barba, ganador del Premio Herralde de Novela 2017.

## LECTURA DE POEMAS

La fotografía desde la mirada de la poesía. Así fue la lectura de poemas organizada con motivo de la exposición *Geografía del tiempo* de Bleda y Rosa. En el encuentro, los poetas Julio Martínez Mesanza, Premio Nacional de Poesía 2017, y Elena Medel, Premio Loewe 2013, leyeron poemas propios y de otros autores inspirados por las imágenes de la muestra.

## PRESENTACIONES DE LIBROS

El artista Óscar Mariné presentó *Big Bang*, el catálogo de su exposición *Óscar Mariné Big Bang*, en un encuentro en el que participaron estudiantes de 1º y 2º del grado de Diseño de la Escuela de Arquitectura de la Universidad de Navarra. Andrew Briggs y Roger Wagner, autores de *The penultimate curiosity* (*La penúltima curiosidad*), participaron en una mesa redonda en el Museo en la que reflexionaron sobre las cuestiones de ciencia y fe que aborda el libro.

## LECCIONES INAUGURALES

A propósito de las exposiciones temporales, distintos expertos dictaron conferencias que reflexionaron sobre temas relacionados con las muestras. Así, el historiador Juan Pablo Fusi impartió la lección inaugural de *Geografía del tiempo* de Bleda y Rosa; y la matemática Capi Corrales la de *Menhires* de Elena Asins.

## SEMINARIO SOBRE ARTE Y CIENCIA

Con motivo de la exposición *Aurelia inmortal* de Javier Viver se organizó en torno a la muestra el seminario *Arte, ciencia e inmortalidad*, en el que investigadores y profesores de diversas áreas reflexionaron sobre el arte, la ciencia y la inmortalidad.





## 16 PROFESORES HIPER CONECTADOS AL MUSEO

Durante este curso se creó el denominado “Comité Consultivo Facultades-Museo”.

Se nombró a un profesor por cada Facultad como representante del Museo entre el profesorado. Su misión, detectar y promover las posibilidades en docencia e investigación que ofrece la Colección y la Programación artística del Museo al profesorado. Así, se organizaron actividades conjuntas, los profesores dieron clases en las salas de exposiciones, y los estudiantes entraron en contacto con los artistas, acudiendo a masterclass y talleres.

El grupo recibe la programación de la temporada mucho tiempo antes de ser publicada para que puedan prever y trabajar con tiempo las lecciones, cursos, seminarios y otros proyectos en las facultades. Reciben un boletín semestral enfocado a sus intereses.

## 11 PROYECTOS DE INNOVACION DOCENTE

- » **FACULTAD DE MEDICINA.** Los cuidados al final de la vida como vehículo de exploración de la ciencia y el arte del cuidado médico.
- » **FACULTAD DE EDUCACIÓN Y PSICOLOGÍA**
  - El aprendizaje servicio como metodología práctica para la labor docente con un colectivo de exclusión social.
  - “Comunicación corporal de las artes en movimiento”, a partir de *Óyeme con los Ojos*, una coreografía de María Pagés.
  - “Aprendiendo a innovar”, en colaboración con el Museo Universidad de Navarra.
- » **INSTITUTO DE IDIOMAS DE LA UNIVERSIDAD.**
  - *Raccontami il Museo / Raconte-moi le Musée.*
- » **FACULTAD DE DERECHO.** Ideas para la construcción de un módulo o asignatura de contenido jurídico sobre derechos de autor.
- » **FACULTAD DE COMUNICACIÓN**
  - Proyecto de aprendizaje integrado: estudio de la colección fotográfica del Museo Universidad de Navarra desde el área de la Moda
  - Arte y Moda en el Museo.
- » **FACULTAD DE CIENCIAS.** Nuevas conexiones entre Ciencia-Tecnología y Arte: asignaturas del Área de Materiales estudiadas en el Museo Universidad de Navarra.
- » **FACULTAD MEDICINA.** Diseño e implantación de prácticas sobre la dimensión artística de la actividad científica.
- » **FACULTAD DE FILOSOFÍA Y LETRAS.** RE-IDENTIDADES [Relecturas de la Identidad en Grandes Obras de la Antigüedad Clásica] e implantación de prácticas sobre la dimensión artística de la actividad científica.



## CASO FACULTAD MEDICINA

Como caso que ilustra la labor investigadora en cuanto a la publicación de artículos científicos fruto de la labor de un PID se incluye el primero realizado en el Museo en el curso 2015-2016 promovido por la Facultad de Medicina acerca de los cuidados y las artes en el final de la vida, incluido como asignatura core curriculum para el sexto curso del grado. [Centeno et al., 2017]

# LOS COMISARIOS DEL SIGLO XXI



## MASTER IN CURATORIAL STUDIES

El Museo trabajó durante este curso en el lanzamiento del *Master in Curatorial Studies*, que comienza a impartirse en octubre. El posgrado, único oficial en España en estudios de comisariado, nace con vocación internacional y se imparte en español e inglés. Además, cuenta con un destacado claustro de profesores, del que forman parte profesionales de prestigio con importantes trayectorias en el mundo del arte como Gerardo Mosqueca, Tania Pardo, Gabriel Pérez Barreiro, Íñigo Mangano-Ovalle y Vicente Todolí.

Durante este curso se firmaron los acuerdos de colaboración para facilitar becas y prácticas al alumnado. Algunos centros con convenio para prácticas profesionales:

- »The Bronx Museum (Nueva York)
- »The Frick Collection (Nueva York)
- »The Hispanic Society of America (Nueva York)
- »Queens Museum (Nueva York)
- »The Bass Museum (Miami)
- »The Barber Institute of the Arts (Birmingham)
- »Arebyte Gallery (Londres)
- »Bombas Gens (Valencia)
- »CA2M Centro de Arte 2 de Mayo (Madrid)
- »Museo Carrillo-Gil (Ciudad de México)
- »Colección Coppel (Ciudad de México)



# EDUCACIÓN

El arte es también una importante herramienta educativa y a través de él se impulsaron actividades para promover la formación y la cultura. Estas se dirigieron no solo a los más pequeños, sino también a familias, profesores, asociaciones y otros colectivos.



## PROYECTO GERNIKA

Cada grupo de escolares participantes en el Proyecto *Gernika* colaboró en la reproducción a tamaño real de la célebre pintura de Pablo Picasso, con motivo de su 80 aniversario. Asimismo, los participantes tuvieron la oportunidad de representar, esta vez a nivel particular, los valores de paz y convivencia. Estas obras formaron parte de un mural colaborativo. El próximo curso se realizará el Programa *Kandinsky en la Plaza del Castillo*.

**363 VISITAS GUIADAS**  
**1.925 ASISTENTES**

## 5 IDIOMAS

CASTELLANO / EUSKERA /  
INGLÉS / FRANCÉS / ALEMÁN



**3.806 ESCOLARES**  
**47 CENTROS DIFERENTES**  
**96 GRUPOS**

**35 PROGRAMAS**  
**EDUCATIVOS**  
9 MÁS QUE EL CURSO ANTERIOR



## III CONCURSO DE PINTURA LA VIDA SECRETA DE UN CUADRO

En su tercera edición, el certamen, realizado en colaboración con la Fundación Morrás, participaron con 900 alumnos y alumnas de todos los niveles educativos y academias de pintura de Pamplona.

## TALLERES INFANTILES EN TORNO A LAS EXPOSICIONES TEMPORALES

Se realizaron talleres basados en las exposiciones temporales y en la Colección del Museo, dirigidos a niños y niñas de entre 6 y 11 años. Estas actividades tuvieron como objetivo ayudar al desarrollo de las inteligencias múltiples [intrapersonal y social, lingüística, naturalística, cinestésica, musical...], así como de la creatividad y las distintas competencias, a través del arte de forma lúdica.

**Cosquillas en el cerebro**, taller de creatividad plástica inspirado en la exposición *Óscar Maríné Big Bang* de Óscar Maríné.

**La música de Babel**, taller de creatividad musical basado en la obra *Torre de Babel* de Eusebio Sempere.

**La montaña mágica**, taller de arte y naturaleza que tomó como base la exposición *Infinito artificial* de Fernando Maselli.

**Body Art**, taller de expresión corporal y danza inspirado en la exposición *Geografía del tiempo* de Bleda y Rosa.

**Ambientes abandonados**, taller de creatividad con materiales reciclados basado en la exposición *Twentysix (Abandoned) Gasoline Stations* de Iñaki Bergera.



## LA CAJA MÁGICA

El proyecto *La caja mágica* fue seleccionado para el I Encuentro Internacional de Mediación y Educación Cultural, que tuvo lugar en Málaga en mayo. Se trata de un taller dirigido a mediadores y educadores del ámbito de la cultura que busca fomentar la creatividad como competencia a desarrollar por estos profesionales. Se impartió en el Museo Ruso de San Petesburgo Málaga a través de una de sus obras pictóricas expuestas.

## LAS ARTES ESCÉNICAS, DESDE PEQUEÑOS

El programa *Iniciación a las artes escénicas* permitió que niños y niñas de entre 5 y 11 años entrasen en contacto por primera vez con las distintas ramas de las artes escénicas, en relación también con las artes plásticas. Además, los participantes pudieron realizar una pequeña performance en grupo en torno a las obras de la Colección.





## CAMPAMENTOS URBANOS INFANTILES

### 197 NIÑOS Y NIÑAS

Se celebraron nuevas ediciones de los campamentos urbanos realizados durante las vacaciones de Navidad (*Enjoying Christmas*), Semana Santa (*Easter Musical!*) y verano (*Hi Artist!*). En ellos se trabajaron las competencias artísticas, y el inglés.

## VISITAS GUIADAS

El Museo siguió ofreciendo visitas gratuitas individuales y en grupo a sus exposiciones, tanto permanente como temporales, realizadas por personal del Área Educativa y por alumnado de la Universidad de Navarra. Para ofrecer un mejor servicio, se continuó implementando el *Procedimiento de Visita Guiada*, que incluye planes de acogida, refuerzo y formación cada curso

académico para los guías del Museo.

El objetivo es dar una asistencia de calidad, adaptado a cada público. Este plan formativo incluye la asistencia a las masterclass que imparten los artistas que visitan el Museo, como las realizadas por Óscar Mariné y Bleda y Rosa.



# ALIANZAS CON OTRAS INSTITUCIONES NAVARRAS

El Museo ha fortalecido sus lazos con distintas instituciones navarras a través de la participación en diversas campañas



## ¡MUSEA Y VIAJA!

El Museo formó parte de la campaña ¡Musea y viaja! / Museatu! eta Bidaiatu, promovida por el Gobierno foral, para impulsar los museos y colecciones museográficas permanentes de Navarra. Para la puesta en marcha de esta iniciativa se editó un pasaporte que los visitantes recibían de forma gratuita y que podían sellar cada vez que visitaban uno de los centros participantes, así como participar en distintos sorteos.



## TARJETA PAMPLONA IRUÑA CARD

Los usuarios de esta tarjeta turística, creada por el Ayuntamiento de Pamplona, pudieron disfrutar de descuentos en la compra de entradas para los espectáculos y actividades del Museo.

## KULTURBUS

El conocido como bus de la cultura y el transporte sostenible volvió a recorrer las calles de Pamplona y su Comarca con algunas actividades promovidas por el Museo, como el maquillaje teatral y de fantasía que realizaron a bordo un grupo de alumnos colaboradores. En el proyecto, impulsado por la Asociación Fundaciones de Navarra, participaron otros espacios escénicos como Baluarte, Teatro Gayarre y Auditorio de Barañáin, así como la TCC, la Mancomunidad de la Comarca de Pamplona y el Ayuntamiento de la ciudad.



# EL MUSEO ES NOTICIA

3 VECES AL DÍA, EL MUSEO FUE NOTICIA

837 = 356 + 345 + 136  
NOTICIAS PRENSA NACIONAL PRENSA LOCAL PRENSA ESPECIALIZADA

EVENTOS Y REUNIONES

21.043 PERSONAS

HAN PARTICIPADO EN LAS REUNIONES O EVENTOS

La Universidad de Navarra y otras empresas, instituciones y asociaciones profesionales escogieron el Museo para celebrar reuniones y eventos profesionales. En concreto, este curso este curso acogió 149 actos. Algunos organizadores de eventos fueron: Caixabank, Cadena Ser Navarra, Fundación Miguel Servet o Siemens Gamesa, entre muchos otros.

REDES SOCIALES

15.906 SEGUIDORES

+15,51% INSTAGRAM / +7,5 % FACEBOOK / +4% TWITTER

MUSEO LIVE EN EL DÍA INTERNACIONAL DE LOS MUSEOS

Como cada año, el Museo celebró el 18 de mayo esta efeméride, promovida por el ICOM, para subrayar el papel de los museos en la sociedad. Siguiendo el lema de esta edición, *Museos hiperconectados, enfoques nuevos, públicos nuevos*, el Museo realizó una retransmisión especial en directo durante ocho horas. A través de Facebook Live e Instagram Stories, se narró cómo es el día a día en las distintas áreas que conforman el centro. Así, se pudo presenciar el traslado de las fotografías de Carlos Cánovas para la exposición en el Museo ICO, visitar las exposiciones en compañía de guías, conocer el teatro y participar en un taller de grabado, entre otras propuestas.

LA RETRANSMISIÓN LLEGÓ A MÁS DE 16.000 PERSONAS

CANAL YOUTUBE

77 NUEVOS VÍDEOS PRODUCIDOS

Este curso aumentó la producción de vídeos con los que el Museo ha narrado de una forma distinta las exposiciones y actividades, como conferencias, mesas redondas y clases magistrales.

TOTAL VÍDEOS CANAL: 186

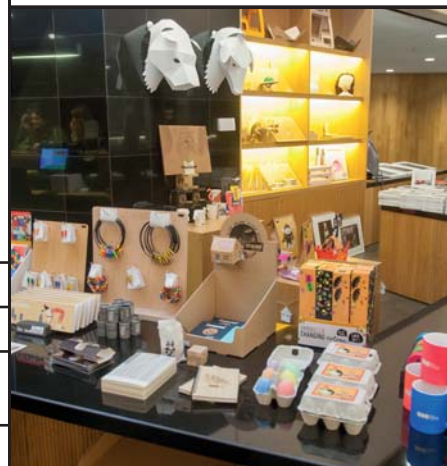
+87,8 % RESPECTO AL CURSO PASADO

98.795 REPRODUCCIONES DE NUESTROS VÍDEOS

173.859 MINUTOS DEDICADOS A VER NUESTRO CANAL DE YOUTUBE

17,79% MÁS DE 'LIKES' EN EL CANAL DE YOUTUBE

Los vídeos más vistos: Master in Curatorial Studies, Sikka Ingentium y Masterclass de Carlos Cánovas.



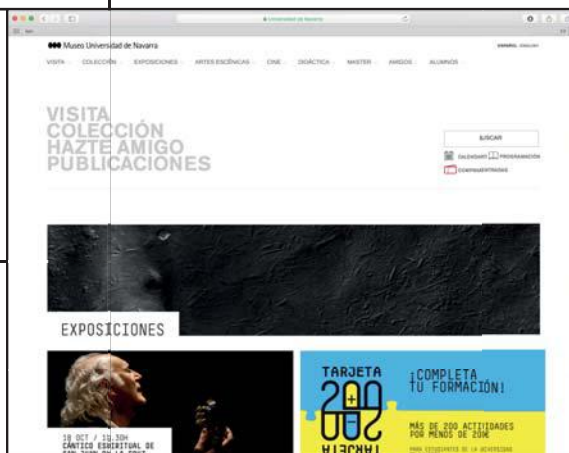
TIENDA

7.000 Son los artículos que se vendieron en la tienda del museo, tras renovarse este curso toda la oferta en merchandising.

PÁGINA WEB

78.435 USUARIOS

+22,46% CRECIMIENTO



345.144 PÁGINAS VISTAS

+10,1% RESPECTO AL CURSO ANTERIOR

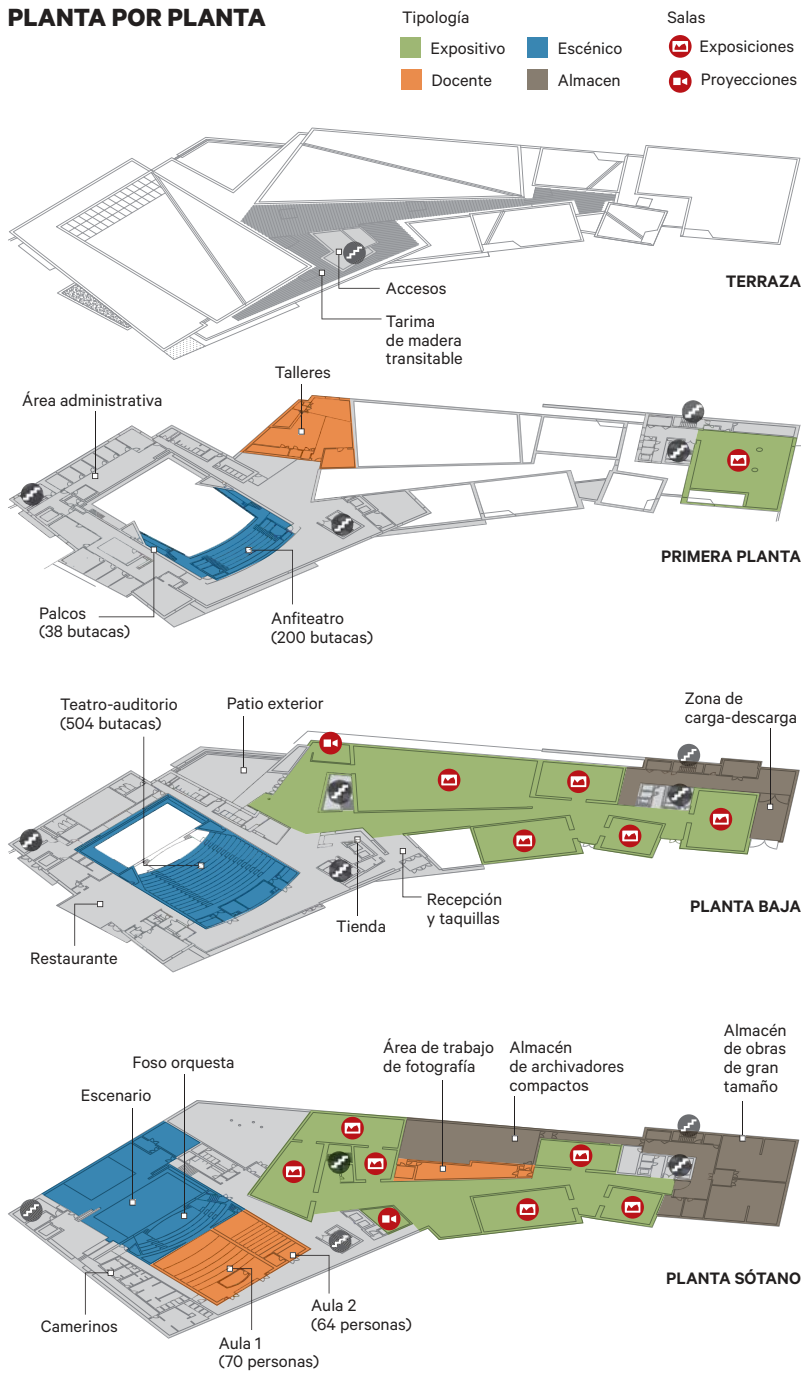
4.890.000 RESULTADOS EN GOOGLE

2017/2018

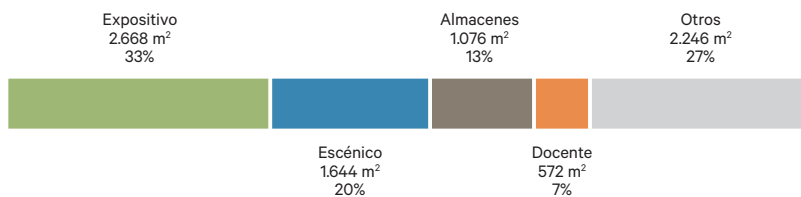
# EDIFICIO

El edificio, diseñado por Rafael Moneo, tiene los siguientes usos

## PLANTA POR PLANTA



## REPARTO POR TIPOS



## PROTOCOLOS DE SEGURIDAD PARA LA CONSERVACIÓN DEL EDIFICIO Y COLECCIÓN

El Museo de la Universidad de Navarra cuenta con un servicio de vigilancia 24 horas al día. Dicho servicio se amplía en horarios de apertura al público, tanto su zona dedicada a exposición de obras de arte, como en otras zonas (talleres, clases, actividades en el teatro, recepciones, etc). El servicio de vigilancia se encarga de verificar la identidad de las contratistas que trabajan en el Museo, controlar los sistemas de seguridad instalados en el mismo, reaccionar ante los diferentes tipos de señales de alarma (incendios, intrusión, análisis de vídeo en salas expositivas), así como de la aplicación de los procedimientos de seguridad.

## VIGILANCIA 24H

Igualmente dispone de un servicio de auxiliares de sala que se encargan de que la normativa de comportamiento de visitantes en las salas expositivas, así como de informar al público de la ubicación de determinada sala expositiva, aula o recinto que busque el visitante. Todo el personal de seguridad y de auxiliares de sala tiene formación en extinción de incendios, primeros auxilios y habilitación para la utilización del DESA existente en el recinto.





## 2.370 LED

**AHORRO ENERGÉTICO**

EL 80% DE LA ILUMINACIÓN DEL MUSEO UTILIZA EL SISTEMA LED. TODOS LOS FOCOS (850 UNIDADES) DE LA ZONA EXPOSITIVA SON DE LED

Todos los recintos del Museo están protegidos por un sistema de detección de incendios, con especial incidencia de la zona de chácena del teatro, que dispone adicionalmente a los detectores de incendios de un sistema de análisis por aspiración de aire [sistema de detección temprana de incendios].

Cada sala expositiva es un recinto de fuego diferenciado del resto del Museo. En caso de activación de la alarma de incendio se cierran con portones ignífugos de forma automática, permitiendo la salida del público mediante un paso de hombre, que se cierra a su vez si no está presionada la barra antipánico.

En las zonas de almacenamiento de obras de arte hay instalado un sistema de extinción automática que no daña las obras guardadas en dichas zonas.

Los accesos con vehículos al Museo se encuentran protegidos con un sistema de control de accesos mediante tarjeta y provistos de unas pilonas que cierran los mismos con capacidad para detener un vehículo pesado a una velocidad de 80 km/h.

Todo el recinto tiene un sistema de seguridad, tanto perimetral como en el interior del edificio, que permite detectar el acercamiento de una persona al mismo desde varios metros antes de llegar a su fachada. Todos los elementos de intrusión están asociados, al menos a una cámara, lo que permite verificar de forma inmediata qué ha provocado dicha alarma.

Todas las cámaras graban las 24 horas del día, manteniéndose las grabaciones disponibles para consulta el tiempo permitido en la legislación.

Todas las salas expositivas disponen de un sistema de análisis de vídeo que permite detectar la aproximación indebida de los visitantes a las obras de arte, la sustracción, el añadido o el cambio de alguna de las obras expuestas.



# SOSTENIBILIDAD ECONÓMICA



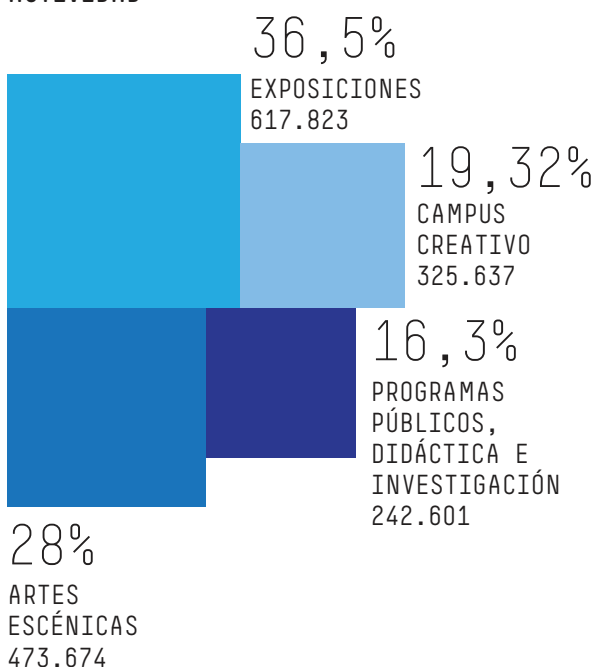
## EDIFICIO ESTADO DE LA FINANCIACIÓN

Coste de diseño y construcción del edificio: 22M€. Durante el curso pasado se alcanzó el 75% de la cantidad económica necesaria para financiar el edificio, gracias a las donaciones de los miembros del Patronato.

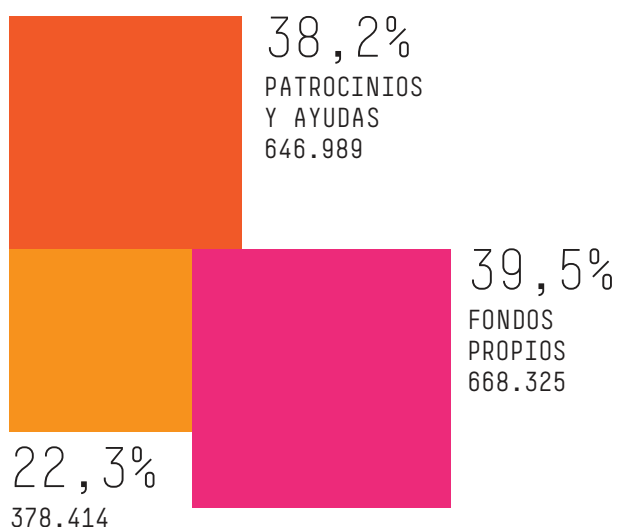
## ACTIVIDAD ANUAL

El presupuesto de actividad anual se rige por el gasto que suponen las actividades artísticas que promueven las áreas y el origen de los ingresos que las hacen posible.

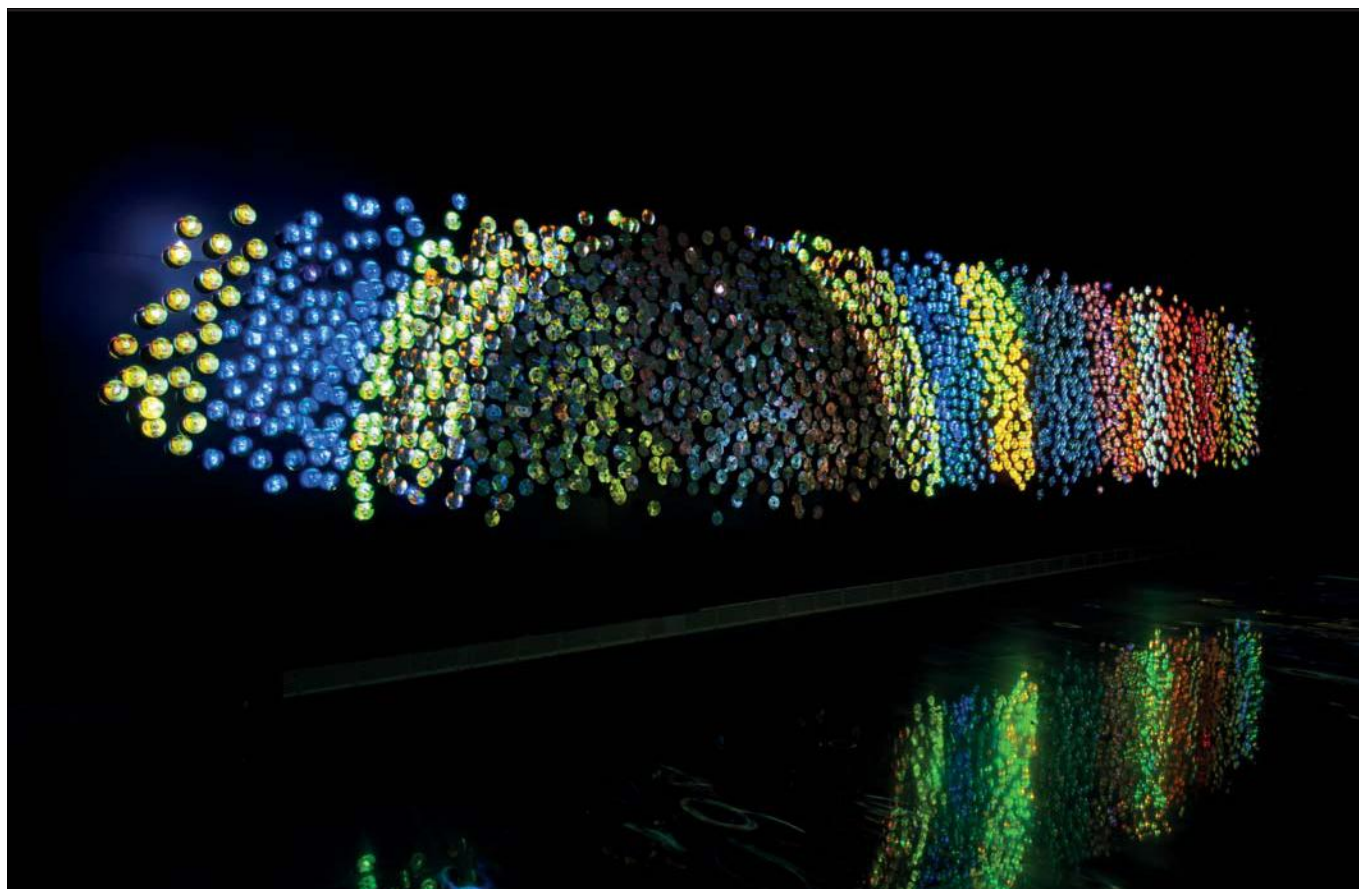
### DISTRIBUCIÓN DEL GASTO POR ACTIVIDAD



### ORIGEN DE LA FINANCIACIÓN DE ACTIVIDADES

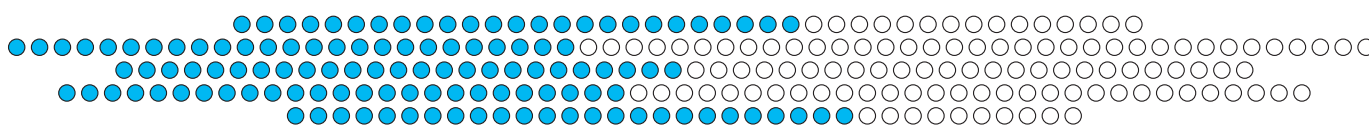


El programa Amigos del Museo continuó creciendo y registrando un mayor parte de índice de participación en las actividades ofertadas.



## COLECCIÓN

La adquisición de obras nuevas fue posible por las donaciones de particulares, donaciones de artistas, compras del Museo y campañas de crowdfunding, como la que continúa actualmente en marcha, caso de la pieza *Sikka Ingentium*, de Daniel Canogar, 2017.



**1.250 PIEZAS ADQUIRIDAS  
DE 2.400 TOTALES**

## PATRONATO DEL MUSEO

Nº ACTUAL DE PATRONOS: 25  
«20 son donantes particulares  
»5 son empresas

### PROCEDENCIA

»España: 14  
»Latinoamérica: 8  
»Estados Unidos: 2  
»Europa: 1

HAN FINANCIADO EL 75% DEL  
COSTE DEL EDIFICIO

**950 AMIGOS DEL MUSEO  
+15,4% RESPECTO AL CURSO ANTERIOR**

80% RESIDEN EN NAVARRA  
17% PROCEDEN DE OTRAS COMUNIDADES DE ESPAÑA  
3% SON DE OTROS PAÍSES

**MIEMBROS  
CORPORATIVOS  
DEL PATRONATO**

PATRONOS CORPORATIVOS  
PRINCIPALES



Obra Social "la Caixa"

FUNDACIÓN  
CAJANAVARRA

Gamesa

ACUNSA  
SEGUROS DE SALUD

ENSE GROUP

OTROS PATRONOS

ZURICH

Stelac

NOVA TRADING

PATROCINADORES



AUTOPISTAS  
DE NAVARRA

---  
CONTACTO  
948 425 700  
MUSEO.UNAV.EDU  
museo@unav.es



---  
HORARIO  
MARTES-SÁBADOS  
10 A 20 H  
DOMINGOS  
Y FESTIVOS  
12 A 14 H  
LUNES  
CERRADO

---  
AMIGOS DEL MUSEO  
amigosdelmuseo@unav.es

---  
VENTA DE ENTRADAS  
E INSCRIPCIONES  
recepcionmun@unav.es  
MUSEO.UNAV.EDU